



L'APPROCHE DU PARENT FOOTBALLEUR

En réalisant mes recherches, je me suis aperçu que peu de documents existaient sur le sujet de « l'approche des parents à l'École de football », à part une liste de recommandations ou d'interdictions. Il m'a paru alors nécessaire de proposer un e-livret orienté vers une entente WIN/WIN (joueurs, parents, corps éducatif, club).

Au passage je remercie tous les parents que j'ai pu côtoyer dans mon parcours et avec qui j'ai pu vivre d'excellents moments qui resteront gravés à vie dans mon esprit ! C'est aussi pour ça qu'on fait du football !

Je salue les bénévoles, dirigeants, éducateurs et entraîneurs qui sont présents chaque semaine et week-end pour accompagner les enfants et parents dans leur passion ! Je rappelle que les études sont prioritaires et indissociables des projets sportifs et que l'environnement joue un rôle prépondérant dans la progression sportive du joueur.

Certains parents arrivent désarmés devant la muraille que représente le football alors qu'ils pourraient aider en comprenant mieux l'environnement et les possibilités d'apports.

Entre le football professionnel médiatique et le club amateur de la ville où son enfant évolue, difficile en tant que parents de comprendre le fonctionnement d'ensemble : « Je suis frustrée ! Mon fils ou ma fille ne joue pas ! » ou « L'entraîneur fait de mauvais choix ! Le club et l'équipe ne sont pas assez compétitifs ! ».

Je vais donc vous accompagner pour mieux comprendre le fonctionnement d'un club et comment apporter de manière constructive votre aide.

Critiquer les dirigeants ou le coach bénévole ! NON ! C'est la facilité ! Un mot d'ordre à retenir : « la communication » pour la mise en place de projet commun !

Les frustrations sont naturelles, chacun aimerait que son enfant performe hors, nous sommes dans un sport collectif qui nécessite une discipline irréprochable pour bâtir sainement les clubs de demain.

Orientez donc votre énergie dans quelque chose de constructif ! On revient donc simplement sur les fondamentaux, ses règlements et possibilités en tant que parents.

Comment aider votre enfant dans la pratique du football ?

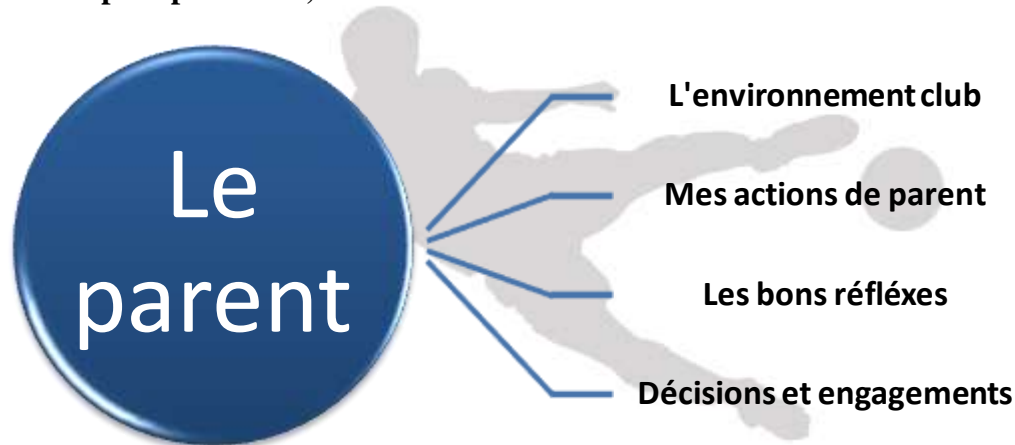
Plusieurs études démontrent que le travail doit être réalisé ensemble : joueur, éducateur, entraîneur, parents. Il est donc fondamental de se poser la question. Comment puis-je l'aider ?

En regardant son entraînement de la 1ère à la 90ème minute ? En proposant ma philosophie de jeu au coach ? Où en organisant les gouters sur les futurs plateaux ?...

Très bon sujet qui alimente chaque jour les échanges des amateurs et experts du domaine :

Ce document a été rédigé afin de sensibiliser les parents à leurs actions. Les aider à comprendre et favoriser l'apprentissage de leur enfant dans leur environnement sportif. Et enfin à désamorcer des conflits potentiels pour éviter de parasiter le bon fonctionnement du club.

J'ai décomposé pour vous, 4 axes de connaissances :



Si vous lisez ce document c'est que vous êtes un parent averti qui s'intéresse à l'activité de son fils ou fille et je vous félicite car il existe encore certains parents complètement désintéressés. Je compte donc sur vous pour les mobiliser via des soirées, tournois, match ou repas, un SMS ou groupe Whatsapp suffisent pour créer du lien, à vous de jouer !

En tant que parents, vous souhaitez vous investir dans votre club et dans la progression de votre enfant. Mais comment ? Ne pas être trop invasif et ou au contraire laisser faire ? La difficulté réside dans le fait de trouver le bon curseur entre ces deux questions.

Participer activement à la vie du club, pour votre enfant ainsi que pour l'association est possible. Mais pas n'importe comment ! En effet vous pouvez aider sous différentes formes et nous allons essayer de cibler les domaines et actions où vous pourrez vous sentir utile.

Gardez en tête que votre profil, personnalité et compétences sont importantes car les responsables sportifs et dirigeants sont sensibles à l'affiliation liée aux valeurs club.

❖ 1 l'environnement club

Chaque club possède des valeurs qui lui sont propres, la première question à se poser en tant que parents et joueurs. Est-ce que je les connais ? La question mérite votre attention car le projet associatif, éducatif et sportif repose sur ces fondations.

Exemple du LOSC club professionnel de la région Haut de France :



En tant que parents vous avez un rôle important à jouer dans l'épanouissement de votre enfant et dans le fonctionnement du club. Vous pouvez contribuer à préparer l'avenir et le développement de l'association avec les valeurs qui lui sont propres.

Vous pouvez donc participer à l'élaboration d'un nouveau logo si vous avez des compétences dans le digital ou entretenir la page de communication pour rendre l'image plus attractive. Nous allons voir un peu plus bas par quel biais aider le club, quels seront les interlocuteurs.

Si le club n'as pas besoin de retravailler son logo mais plutôt de concevoir ou entretenir son site internet cela vous permettra d'aider tout en mettant en avant vos compétences. Nul doute que votre enfant sera fier de savoir que vous aidez l'association de cette manière.

Comment et à qui s'adresser ?

En se présentant auprès du référent PEF (Programme Educatif Fédéral) par le biais de votre éducateur ou entraîneur.

Exemple de l'US Lesquin club de la région Haut de France :

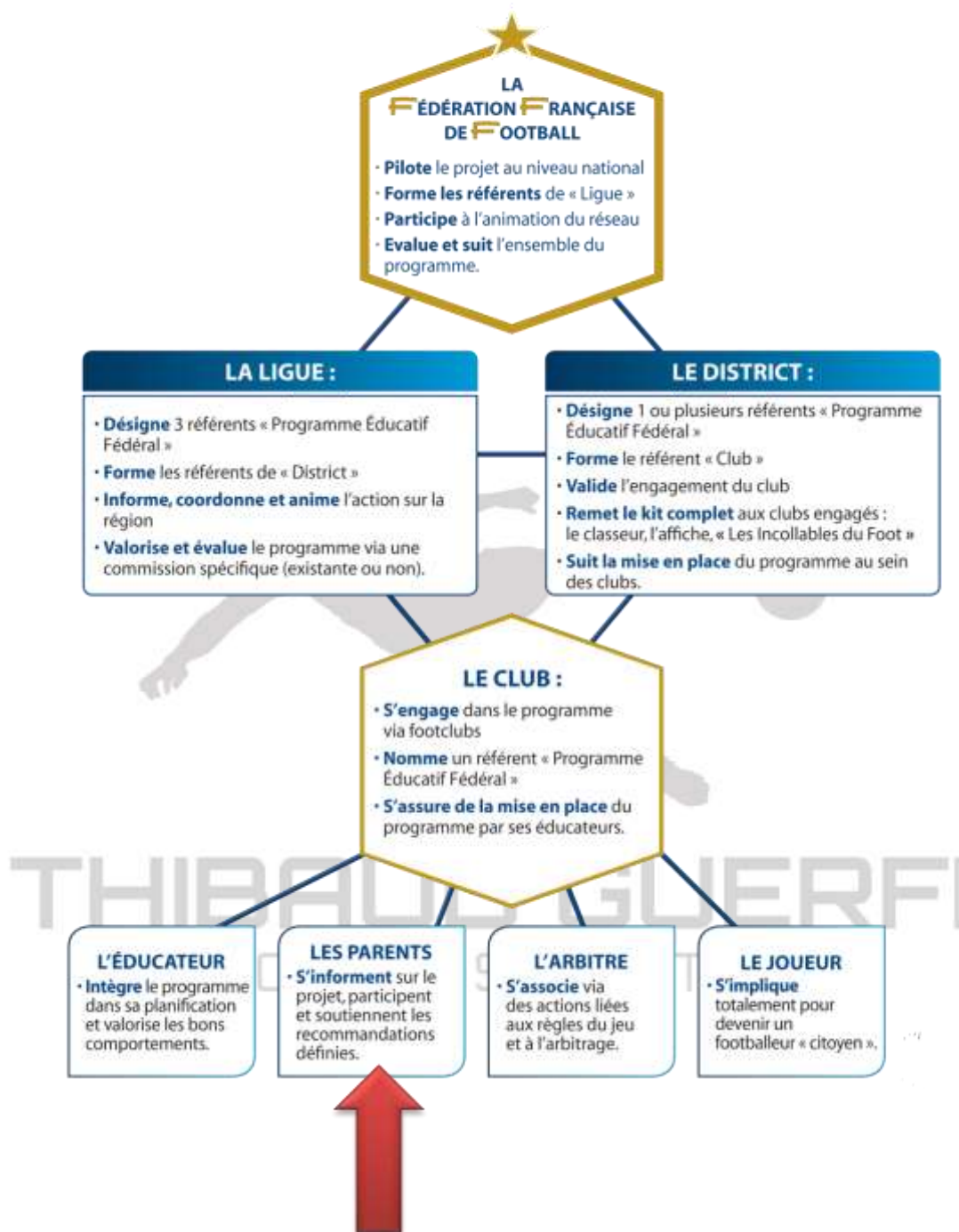


Une fois la présentation faite auprès du référent PEF et auprès de votre responsable d'équipe, vous pouvez alors rentrer dans le dispositif pour proposer votre aide. Il vous aidera à mieux comprendre les projets pédagogiques développés et vous proposera sûrement d'intégrer son équipe.

Cela permettra de mettre en avant vos compétences et énergie pour vous attribuer une mission. Nous allons voir ensuite le processus du dispositif pour comprendre l'architecture de la Fédération Française de Football (FFF).



Des instances au club ... organisation



Vous l'aurez compris, soyez porteur d'idées, le dispositif vous permet d'exprimer votre créativité et énergie tant que cela reste dans les valeurs du sport ! Vous pouvez observer qu'il est valable pour tous, parents, joueurs, éducateurs, arbitres.

L'humain, ses valeurs et ses compétences sont mises à profit dans un projet sportif commun. Donc gardez en tête que vos responsables de club font le maximum pour vos enfants et que vous pouvez les aider à votre manière.

Ci-joint le PEF (programme éducatif fédéral) avec le dispositif PRETS :



Les différentes thématiques catégories d'actions :



Nous pouvons donc observer plusieurs catégories où votre aide sera précieuse pour la vie associative et éducative. Vous l'aurez compris les actions peuvent être nombreuses et les idées autour du développement ouvertes, à vous de jouer !

Bon à savoir : Si vous souhaitez vous engager dans l'arbitrage vous pouvez réaliser une demande via votre club. Vous serez dirigé vers un référent et qui pourra vous accompagner pour les démarches auprès des instances fédérales.

Un exemple de fiche action sur le thème de l'environnement proposé par FFF pour les catégories U10 à U13 pour sensibiliser à l'empreinte carbone :

Se déplacer malin !

U10
U13

Nous utilisons fréquemment la voiture pour nous déplacer, mais est-ce vraiment toujours justifié ? Aujourd'hui, grâce à l'existence de nombreux modes de transports alternatifs, plus économiques et plus écologiques, tout le monde peut agir ! Voici quelques chiffres-clés qui vous permettront de prendre conscience de leur impact sur l'environnement :

Pour des trajets de courtes distances, la marche à pied et le vélo sont à privilégier. Ils sont non polluants et offrent l'occasion de pratiquer une activité physique.

Les transports en commun rejettent moins de CO₂ et consomment jusqu'à 15 fois moins d'énergie qu'une voiture. Ils permettent en outre de pouvoir y lire, y discuter et d'éviter le stress lié à la conduite.

En voiture, un quart des trajets font moins d'1 km. Ces trajets de courte durée sont particulièrement nuisibles pour l'environnement. Il faut savoir qu'un moteur froid surconsomme et pollue deux fois plus lors des premiers kilomètres.

Récapitulatif pour parcourir 3 km (durée du trajet et émission de CO₂)

 VOITURE <small>Entre 7 et 27 min de trajet selon le trafic</small>	<div style="background-color: #0056b3; height: 15px; width: 80%;"></div> 0,65 kg de CO₂
 BUS <small>Entre 7 et 18 min de trajet selon le trafic</small>	<div style="background-color: #0056b3; height: 15px; width: 45%;"></div> 0,32 kg de CO₂
 TRAMWAY/MÉTRO <small>Entre 10 et 15 min de trajet</small>	<div style="background-color: #0056b3; height: 15px; width: 10%;"></div> 0,01 kg de CO₂
 VÉLO <small>12 min de trajet en moyenne</small>	<div style="background-color: #0056b3; height: 15px; width: 0%;"></div> 0 kg de CO₂
 MARCHE À PIED <small>36 min de trajet en moyenne</small>	<div style="background-color: #0056b3; height: 15px; width: 0%;"></div> 0 kg de CO₂

THÈME ENVIRONNEMENT
INCITER À L'UTILISATION DES TRANSPORTS VERTS
3.44

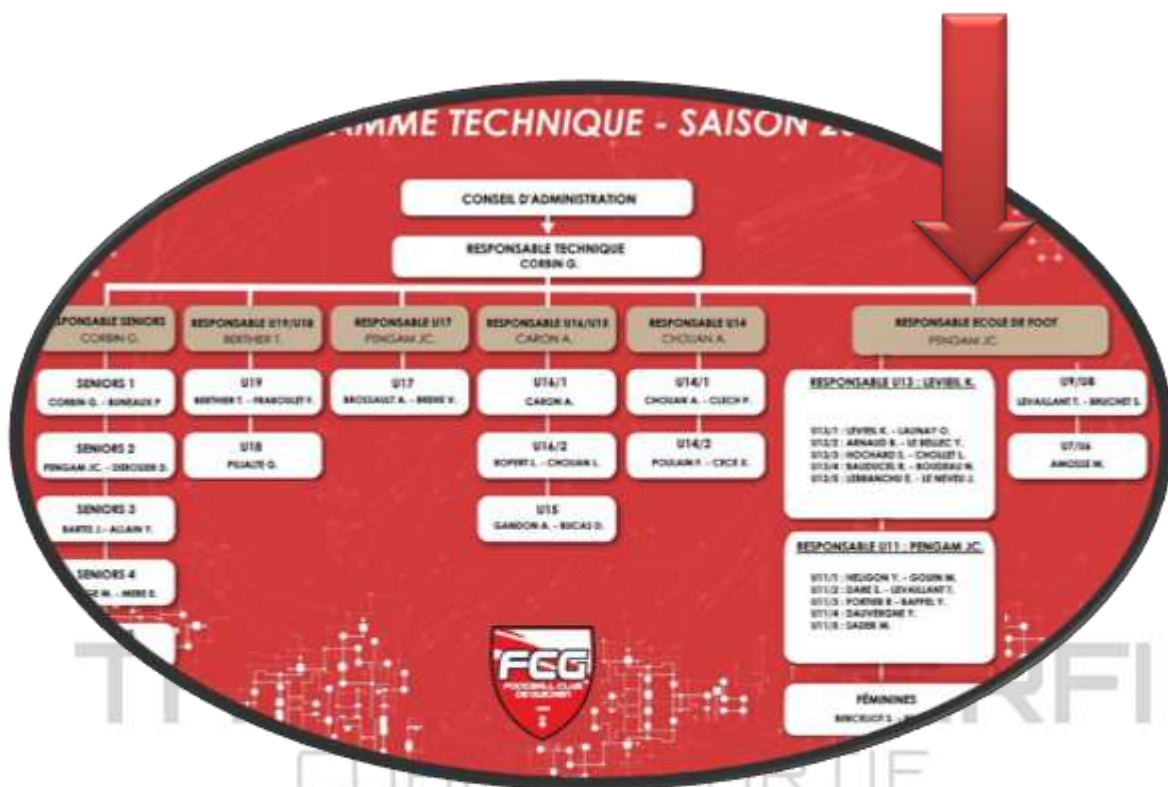
Vous pouvez donc aider à organiser les déplacements afin de réduire la pollution liée aux déplacements. Un exemple simple d'action où vous pouvez réaliser des covoiturages pour les entraînements et matchs.

Bon à savoir : Cela aide à fédérer et renforcer les liens entre parents et joueurs et cela se ressent souvent sur le terrain.

Qui est le responsable de l'Ecole de football ?

Il travaille avec le directeur sportif et l'entraîneur ou éducateur de l'équipe séniors pour définir une trajectoire commune.

C'est la personne qui est en charge du développement éducatif et sportif des catégories U6 à U13 et qui coordonne l'ensemble des activités (éducateurs, entraînements, compétitions et divers autres tâches). Parfois, les responsables de pôles seront plus nombreux (Responsable Foot à 5) qui aura les mêmes types de fonction.



Vous l'aurez compris, vous n'allez rien inventer, une entité club a déjà ses valeurs et principes de jeu. Je vous conseille donc d'éviter de perdre de l'énergie sur la méthode et style de jeu de l'équipe durant un match ou entraînement. Des responsables techniques sont présents pour les définir et les mettre en œuvre. Au mieux rejoignez les, formez-vous et aidez-les à bâtir le club de demain.

Qui est l'éducateur ou entraîneur attribué à l'équipe ?

Votre éducateur ou entraîneur a été défini par le responsable technique en accord avec la direction. Il est pour la plupart du temps diplômé ou suit des formations dans les institutions dédiées (District, Ligue au centre national technique pour les plus qualifiés).



Il est peut-être nouveau (ancien joueur, personne réalisant ses études dans le domaine du sport, dirigeant ou parent sensibilisé). Le meilleur conseil que je puisse vous donner, c'est « faites-lui confiance ! » Pas de panique, il connaît lui aussi le football !

Il est essentiel de comprendre qu'une fois l'enfant confié au club, c'est le responsable qui prend le relais. Il vous aidera à faire évoluer votre enfant dans les meilleures conditions.

N'hésitez pas à échanger avec lui sur les sujets qui vous préoccupent. N'oubliez jamais qu'il est bénévole, que lui aussi peut faire des erreurs.

Son temps et ses disponibilités sont une denrée rare de nos jours donc soyez flexible !

**En aidant les autres
à réussir, on assure
notre propre succès.**

- William A. Feather

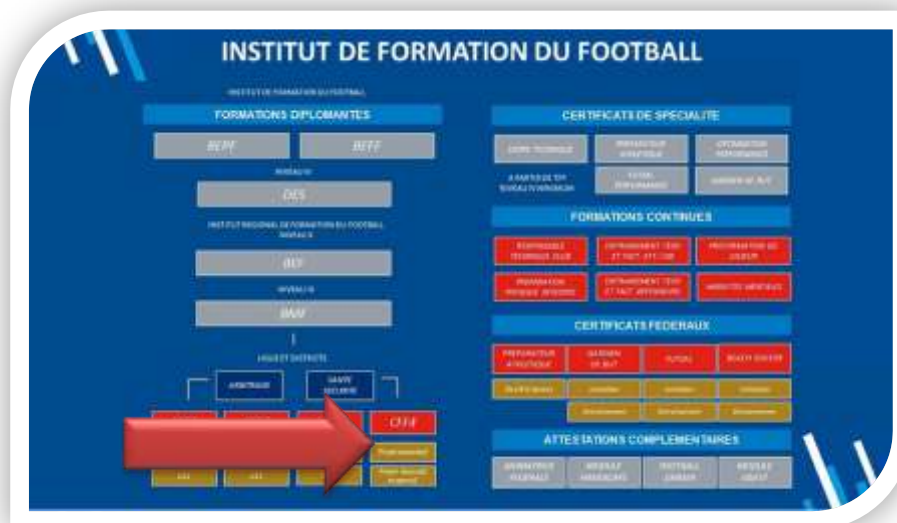
Alors parlons des parents et de votre place, ce qui est notre sujet du jour. Je recommande de se concentrer plutôt sur votre rôle dans le fonctionnement annuel de l'équipe. Vous aiderez donc par ce biais votre enfant dans sa pratique et il vous verra comme une force supplémentaire dans sa préparation.

Savoir que ses parents sont investis dans le bon sens au club rassure et favorise son épanouissement. En effet, une équipe va vivre beaucoup d'évènements : déplacements, entraînements, plateaux de matchs, tournoi du club, soirées, repas et bien d'autres où vous serez très utiles et où vous passerez un bon moment !

Exemple de parents tenant le point de vente de boissons lors d'un tournoi (revenus qui aideront entre autres à acheter du nouveau matériel sportif pour les enfants) :



Bonus : Pour les plus aguerris, vous pouvez franchir la barrière en tant que dirigeant avec les modules du CFF4 (projet associatif) plan de formation proposé par les Ligue et District. Prenez le soin de demander de vous positionner les saisons suivantes pour être en accompagnement officiel de l'équipe et du club. Attention cela n'est pas à prendre à la légère vous serez en charge et garant du bon fonctionnement des tâches confiées par l'éducateur avec toutes les exigences techniques et pédagogiques que cela engendre :



❖ 2 Mes actions de parents

Quelles actions à votre échelle ?

Une proposition simple à mettre œuvre avec votre enfant qui peut être dédiée à but pédagogique « la préparation de son sac de sport » :



Le responsabiliser avec son matériel vous aidera à l'accompagner au mieux vers les futures catégories et le sensibiliser sur la préparation invisible.

Bon à savoir : la dimension mentale de la préparation peut influencer dans l'engagement de votre enfant lors de la pratique de sa discipline. Il le ou la responsabilise ce qui favorise son attention et sa préparation d'activité.

Passons maintenant à l'aspect moins technique mais plus familial « le covoiturage ». Si vous avez un enfant de l'équipe qui évolue dans la même école, vous pouvez vous coordonner avec les autres parents pour l'emmener.

Cela réduira l'utilisation des voitures et permettra de créer une franche camaraderie et des liens forts utiles pour l'équipe.



Les plateaux et jours de matchs, on compte sur vous ! Enfin on y arrive, le fameux rendez-vous ! Un bon conseil : restez « FAIR PLAY » soyez dans une optique d'exemplarité !



A votre échelle, vous pouvez jouer un rôle sur les futures dispositions de jeu de votre enfant.

Comment ?

Préparez-le correctement à l'effort, nutrition, sommeil et autres vecteurs de la préparation invisible (Livret de capucine Bertrand nutritionniste de l'Olympique de Marseille section U17/U19 Nationaux).

Une phrase qui a marqué l'ensemble de mon parcours de Monsieur Ali Hellal l'un de mes mentors et formateur dans les Hauts de France et que je remercie au passage pour toute sa bienveillance et conseils durant tout mon parcours d'éducateur :

« L'erreur fait partie de l'apprentissage ». Soyez donc juste, l'échec permet souvent de faire mieux et veillez à ne pas tomber dans « le syndrome de procuration ». Ils en ont déjà assez avec le stress des rencontres, écoles, environnement social donc n'en rajoutez pas.



Participer à la mise en place du plateau à domicile (gouters). En accord avec le club et avec un groupe de parents, vous pouvez décider d'aider l'éducateur, entraîneur et dirigeants à l'organisation d'un gouter d'après match lors de la semaine d'entraînement.



Aider à l'entretien des maillots et équipements si besoin. En accord avec le club et un groupe de parents, décider d'organiser une rotation de lavage si le club n'a pas de laverie. Attention veillez à les amener le jour du match, ça peut paraître anecdotique mais je l'ai déjà vécu.



Pour les plus connaisseurs, faites partie de l'équipe dirigeante et installez-vous à côté du coach. Arbitrez un match en prenant soin de vous former sur les règles de jeu. Les actions PEF peuvent vous aider à connaître les règles.

Des formations vous seront proposées si vous souhaitez vous investir. Attention étudiez bien les règles et n'oubliez pas qu'un bon arbitre, c'est un arbitre juste et qu'on ne voit pas !



Véhiculez Le FAIR-PLAY au sein du groupe de parents, le football reste un sport où le plaisir et la bonne entente doivent continuer de prospérer donc encouragez les enfants.

Mettez-vous à la place de cette personne qui arbitre. Vous l'aurez compris, rien n'est facile donc aidez-le en ayant un comportement irréprochable, seuls les capitaines d'équipes et éducateurs sont autorisés à échanger avec lui.

Bon à savoir : N'oubliez pas que ça ne changera pas votre quotidien si le penalty n'a pas été sifflé, sur les plateaux de U6 à U13, la notion de compétition à été proscrite, les éducateurs et entraîneurs travaillent sur l'apprentissage du jeu et du savoir vivre ensemble.



Les décisions de l'éducateur ! Gardez-en mémoire que pour la plupart du temps il est bienveillant et qu'il fait de son mieux pour délivrer un résultat qui convient à tous.



En effet le conseil que je peux vous donner, c'est de le soutenir dans ses décisions. Il a le droit de faire des erreurs, personne n'est infaillible et vous pouvez dans ce sens l'aider à mettre en œuvre son projet sportif s'il en a besoin.

Si l'envie vous prend de basculer de l'autre côté, n'hésitez pas à souscrire une licence dirigeant et rejoindre l'équipe éducative et sportive la saison suivante.

Je n'aborderai pas volontairement les sujets liés au football de performance car je rappelle que ce livret est conçu pour les parents désireux d'en savoir plus sur leurs actions en club amateur.

Le plaisir quelque soit le niveau de pratique doit guider le footballeur dans son apprentissage. En effet, gardez en tête que l'école de football a pour but principal d'aider à éduquer au travers les valeurs du sport.

Bon à savoir : Votre enfant réalise la majorité de sa progression avec ballon en dehors de la pratique en club lorsqu'il joue seul ou avec ses frères, sœurs et amis.



❖ 3 Les bons réflexes

Avoir les bons réflexes en tant que parents, renseignez-vous sur le type de terrains le week-end par le biais de votre responsable sportif.

Si vous suivez votre enfant dans le détail, vous aurez les informations sur le site du district ou de la Ligue régionale :



Dans ce cas de figure, on observe que la rencontre se déroulera sur une pelouse naturelle.

Les parents sont un peu novices et ce n'est pas toujours facile de faire le tri quand on arrive dans nos enseignes de distribution.

Je vais donc vous aider et vous éclaircir sur le sujet car « aux bonnes infos, les bonnes pratiques ! »

En effet les crampons utilisés et types de terrains ont des répercussions à long terme sur la santé du joueur donc soyez prudents sur son choix.

« Terrain en herbe » pelouse naturelle :

On les retrouve de manière généralisées dans les stades municipaux, au passage merci au service des mairies qui entretiennent régulièrement les infrastructures.



Types de chaussures (Image 1 Crampon en fer / Image 2 Crampons moulés) :



Préconisation : Crampons en fer (Image 1) par temps pluvieux et ou lorsque les terrains le permettent les crampons moulés (Image 2).

Attention au démarrage et appuis car parfois l'adhérence et l'explosivité sont affectées.

Bon à savoir : A un certain niveau « football de perfectionnement », les vissés en fer sont obligatoires pour éviter les mauvaises accroches.

Terrain synthétique « fausse herbe » :

Ce type de terrain, très répandu permet une pratique par tous les temps, 1^{er} inauguration au centre de Clairefontaine et à l'OS Fives pour le 1^{er} club amateur pour la petite histoire.



Types de chaussures (Image 1 Stable / Image 2 Crampons moulés) :



Préconisation : Ces deux types de chaussures vous permettront une pratique sécurisée sur terrain synthétique. Les stabilisés (Image 1) permettent d'éviter toute torsion lors du pilotage d'appui et peut représenter une bonne solution pour sécuriser la pratique.

Bon à savoir : Je rappelle, pour la sécurité de votre enfant que les crampons avec des lamelles peuvent représenter un danger lors des changements de direction.

Terrain schiste « terrain en gravillons » :

Il peut être gris ou rouge comme dans l'exemple en fonction des graviers utilisés. De moins en moins utilisés à cause des blessures et conditions de jeu. En effet, fait de petits gravillons, il reste dangereux et est utilisé souvent en dernier recours.



Type de chaussure (Image Stable) :



Préconisation : Les stabilisés sont conçus pour ce type de terrain et permettront d'assurer la sécurité de pratique de votre enfant. En tant que parents vous devez de regarder ces points là pour la santé de votre enfant.

Bon à savoir : Préparez le nécessaire de soins, désinfectant ... en cas de chute car sur ce type de terrains cela ne pardonne pas.

La salle « pratique Futsal » :

Le top pour les solutions de repli et pour le développement de la technique, il se joue avec un plus petit ballon et celui-ci est anti rebond. Soyez vigilant, le sol reste dur selon les gymnases donc veillez à chausser correctement votre enfant.



Types de chaussures (2 couleurs de semelles différentes et mêmes utilités) :



Préconisation : La chaussure de futsal est adaptée à la salle et n'est pas la même que les stabilisés précédemment présentés. Il en va de la bonne pratique et du bon choix des parents lors de la sélection des équipements.

Bon à savoir : Durant les périodes pluvieuses et hivernales, le club vous proposera sûrement cette pratique en solution de repli qui est superbe pour accentuer la technique et le travail tactique de mobilité avec ou sans ballon.

Des diversités de pratiques comme le Beach Soccer, Golf foot ... n'hésitez pas à vous rapprocher de votre référent technique pour plus d'informations.

❖ 4 Décisions et engagements

Que faire si un autre club me contacte ?

La fameuse question ! Pas de panique, c'est une question qui revient régulièrement. Laissez votre enfant dans le club qui l'a amené jusque-là peut être une très bonne idée.

Les caractéristiques intrinsèques de votre enfant sont certes bonnes mais il n'est pas arrivé là par hasard. N'oubliez pas que changer de club, c'est aussi changer de culture, valeurs, amis ...

Donc renseignez-vous bien sur la crédibilité du projet et le rôle que votre enfant jouera au sein de sa future équipe et de son nouveau club.



L'équipe éducative et le projet sportif actuels vont dans le bon sens donc soyez tous d'accord pour l'avenir sportif de votre enfant. S'il a vraiment du talent ce seront les clubs professionnels de votre secteur qui vous contacteront ou des personnes de l'encadrement régional et départemental.

Chaque situation est différente. La liste des agents homologués FFF figure sur le site de la Fédération et sont les mieux placés pour répondre à vos questions quand il s'agit de gestion de développement de carrière. S'il a du talent, protégez le et soyez réaliste en privilégiant les études, c'est de votre responsabilité en tant que parents de préparer son avenir.

Bon à savoir : Titou Hasni (Directeur de la préformation et la section Elite de l'OGC Nice : « Une génération, c'est 700 000 naissances par an. Seuls 120 contrats professionnels sont signés, 5 ans après 70 sont encore actifs et 1 seul devient international » donc merci d'être vigilant au discours que vous tenez avec votre enfant.

Votre enfant est passionné et vous souhaitez lui proposer un dispositif adapté mixant scolarité et football. C'est possible par le biais de la section sportive : du collège vers le lycée.

Ce dispositif permet un double cursus et la liste des établissements est disponible sur le site internet de la FFF et votre Ligue régionale.



The screenshot shows the website of the Ligue de Football d'Occitanie (LFO). The header features the LFO logo and the text 'LIGUE DE FOOTBALL D'OCCITANIE' and 'Le football s'engage pour Octobre 2021'. A navigation menu includes 'ACCUEIL', 'LIGUE', 'COMPÉTITIONS', 'PRATIQUES', 'FORMATIONS', 'TECHNIQUE', 'ARBITRAGE', 'CLUBS', 'MÉDIAS', and 'DOCUMENTS'. The main content area is titled 'Séverac à Toulouse' and is dated 'Publié le 03/03/2022'. It contains the following text: 'Les inscriptions aux sections sportives football joueur et arbitre du Lycée Déodat de Séverac Toulouse pour la rentrée 2022/2023 sont possibles dès maintenant !'. Below this, it states: 'Combiner scolarité et pratique d'une activité physique : c'est possible ! Les sections scolaires sportives FOOTBALL, joueurs et arbitres du Lycée Déodat de Séverac Toulouse ouvrent les inscriptions pour la rentrée prochaine.' A 'Légenda' section lists: 'Journées portes ouvertes le 26 mars (matin)', 'Date limite de dépôt des dossiers de candidature : vendredi 8 avril', 'Commission d'examen des dossiers scolaires : Mercredi 20 avril', 'Transmission des décisions de la commission - (envoi des convocations par mail) : jeudi 21 avril', 'Commission sportive : Mercredi 11 mai', and 'Transmission des résultats aux candidats : Lundi 16 mai'. On the right side, there are three sections: 'SUR LE MÊME SUJET' with a link to 'Tous Arbitres : Mégane Cartaut, arb...', 'POLES ESPOIRS : Soirée Halloween' with text about the 'Pôle Espoirs de Castelnau', and 'L'hebdo disciplinaire' with text about weekly disciplinary reports. At the bottom left, there are links for 'Le dossier de candidature joueur' and 'Le dossier de candidature arbitre'. At the bottom right, there is a 'FFF' logo.

Un dossier de candidature joueur est à télécharger, et des journées portes ouvertes vous permettront d'en savoir plus. Avec ce dispositif, vous pouvez donc intégrer le football dans un schéma scolaire traditionnel



Bon à savoir : Les relations avec vos éducateurs et club sont importantes car leurs avis seront demandés lors de l'intégration de votre enfant. Une section arbitre existe aussi.

On finit par la participation financière, sachez que vous pouvez participer au sponsoring du club (participation à l'organisation de tournoi extérieur ou interne, achats de maillots floqués, panneaux publicitaires).



Pour vous renseigner, informez-vous par le biais de votre éducateur qui vous rapprochera de la personne en charge. Un référent sponsoring est souvent dédié.

Si vous cherchez à avoir de la visibilité pour votre entreprise et apporter votre contribution, n'hésitez pas ! C'est le moment !

Un système de défiscalisation vous sera alors proposé par le chargé de mission.

Exemple du formulaire CERFA 11583-03 de dons aux associations :

**Reçu au titre des dons
à certains organismes d'intérêt général**

Articles 206, 238 bis et 207-0 V bis A du code général des impôts (C.G.I.)

N° de cerfa de dons :

Bénéficiaire des versements

Nom ou dénomination : _____

Adresse : _____

N° _____ Rue _____

Code postal _____ Commune _____

Objet : _____

Cochez la case concernée (1) :

Association ou fondation reconnue d'utilité publique par décret en date du / / publié au Journal officiel de ou association située dans le département de la Mayenne, de l'Ille-et-Vilaine ou du Haut-Maine dans la mesure où elle reconnait d'utilité publique par arrêté préfectoral en date du

Fondation universitaire ou fondation paratatale mentionnées respectivement aux articles L. 719-42 et L. 719-43 du code de l'éducation

Fondation d'entreprise

Œuvre ou organisme d'intérêt général

Musée de France

Établissement d'enseignement supérieur ou d'enseignement artistique public ou privé, d'intérêt général, à but non lucratif

Organisme ayant pour objet exclusif de participer financièrement à la création d'entreprises

Association cultuelle ou de bienfaisance et établissement public des cultes reconnus d'Alsace-Moselle

Organisme ayant pour activité principale l'organisation de festivals

Association exerçant gratuitement une activité d'intérêt général ou des soins médicaux à des personnes en difficulté ou favorisant leur logement

Fondation de patrimoine ou fondation ou association qui affecte irrévocablement les dons à la Fondation de patrimoine, en vue de subventionner les travaux prévus par les conventions conclues entre la Fondation de patrimoine et les propriétaires des immeubles (articles L. 143-3-1 du code de patrimoine)

Établissement de recherche public ou privé, d'intérêt général, à but non lucratif

Entreprise d'intérêt ou entreprise de travail temporaire d'intérêt (articles L. 5132-5 et L. 5132-6 du code de travail)

Association reconnue d'utilité publique (articles L. 8011-7 du code de travail)

J'espère que ce e-livret a pu vous aider dans le rôle que vous avez à jouer dans cet écosystème. Vous pourrez ainsi vous positionner dans plusieurs actions club constructives. Trouvez votre place et orientez votre énergie dans le fonctionnement d'une vie associative et permettre à tous les acteurs de ce sport de faire perdurer cette magnifique discipline qu'on appelle football.



En conclusion, je remercie tous les formateurs de football (Ligue Haut de France et Occitanie) que j'ai pu avoir dans mon parcours, qui m'ont inspiré et accompagné dans mon évolution ainsi que les dirigeants, responsables sportifs puis parents qui m'ont aidé à rédiger ce e-livret.

En effet la nécessité d'éclaircir ces aspects pour un parent non initié me semblait pertinente pour aborder ce sport dans de bonnes conditions. Je propose mon accompagnement technique si vous souhaitez avoir plus d'informations (contact@coachsportfoot.fr).

Je vous souhaite d'apporter une réelle valeur ajoutée à l'activité de votre club et de profiter de ce cadre pour vous épanouir ainsi qu'améliorer la pratique de votre enfant !



Thibaud Guerfi Coach Sportif